



**ADIMRA**  
ASOCIACIÓN DE INDUSTRIALES METALÚRGICOS  
DE LA REPÚBLICA ARGENTINA

# Actualidad de la industria metalúrgica

## Informe de coyuntura

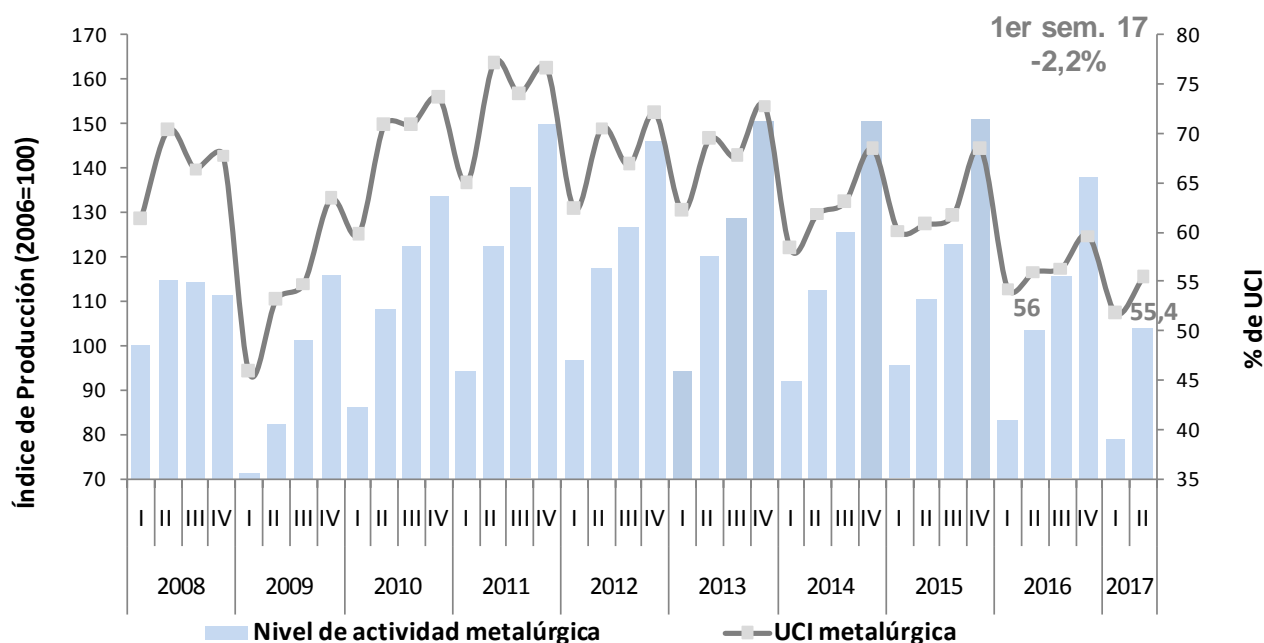


**Primer semestre  
2017**

## Nivel de producción, UCI y Facturación

En el primer semestre de 2017 la producción metalúrgica se contrajo -2,2% interanual, producto de una caída de -5% en el primer trimestre y una leve recuperación de +0,5% en el segundo trimestre del año. En el mismo sentido, el nivel de utilización de la capacidad instalada (UCI) se ubicó en torno al 55,4%, manifestando una baja interanual en los primeros seis meses del año de -2,8%.

### Nivel de la producción y de utilización de la capacidad instalada metalúrgica



Fuente: ADIMRA en base a relevamientos propios.

En este marco, la facturación tuvo un crecimiento del 8,7% interanual en el primer semestre del año. Cabe mencionar que al interior del sector se verifican diferentes comportamientos, ya que una cuarta parte de las empresas sufrieron una caída de su facturación, y el tercio de mejor desempeño obtuvo por lo menos un 30% más de ventas en comparación al primer semestre de 2016.

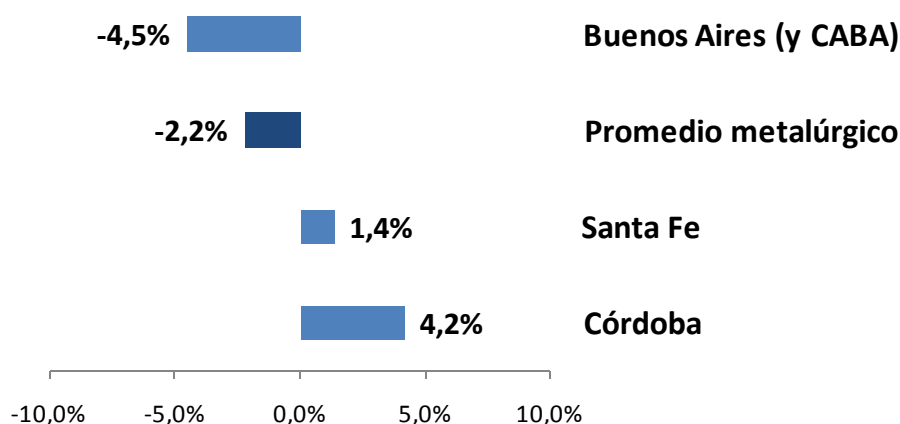
Por su parte, los incrementos de costos totales se ubicaron en torno al 15% interanual en el primer semestre del año. Exceptuando la mano de obra, entre las mayores subas se señala a la *energía (gas y electricidad)*, seguidos por *servicios y gastos generales e insumos siderúrgicos (planos de acero nacionales)*.

La actividad sectorial continúa mostrando una marcada heterogeneidad, donde prevalece un fuerte grado de polarización entre las empresas. Cerca del 50% de las firmas experimentaron bajas en su producción -de las cuales un cuarto tuvieron caídas por encima del -20% anual-, mientras que casi un quinto de la muestra registró niveles de crecimiento superiores al 20%. En ambos grupos se advierten dificultades para financiar inversiones productivas y capital de trabajo, producto de la baja en el nivel de actividad y el acortamiento de los plazos de pago a proveedores.

## Desempeño metalúrgico por regiones

A nivel regional, en la primera mitad del 2017 se observaron diferencias en el nivel de actividad metalúrgica. **En la provincia de Buenos Aires (incluye CABA), el sector experimentó una disminución interanual de -4,5%**, impulsando fuertemente a la baja al promedio general. Por otro lado, **en Santa Fe la actividad se recuperó 1,4%**, mientras que **Córdoba presentó un crecimiento en su nivel de producción de 4,2%**.

### Evolución de la producción por provincia. (Var. interanual – Primer Semestre 2017)



Fuente: Departamento de Estudios Económicos de ADIMRA en base a relevamientos propios.

En Buenos Aires, la caída estuvo impulsada principalmente por los sectores de “Bienes de capital” y “Productos de metal”. En Santa Fe y Córdoba la recuperación se debió principalmente al resultado de los rubros vinculados a “Maquinaria agrícola”. Por otro lado, cabe señalar que en Santa Fe más de una tercera parte de las empresas presentaron bajas en su producción, mientras que en Córdoba el porcentaje asciende a cerca de la mitad de las mismas. En ambas provincias los “Equipos y aparatos eléctricos” tuvieron un mal desempeño en los primeros seis meses del año.

### Indicadores de actividad por región (Primer Semestre 2017)

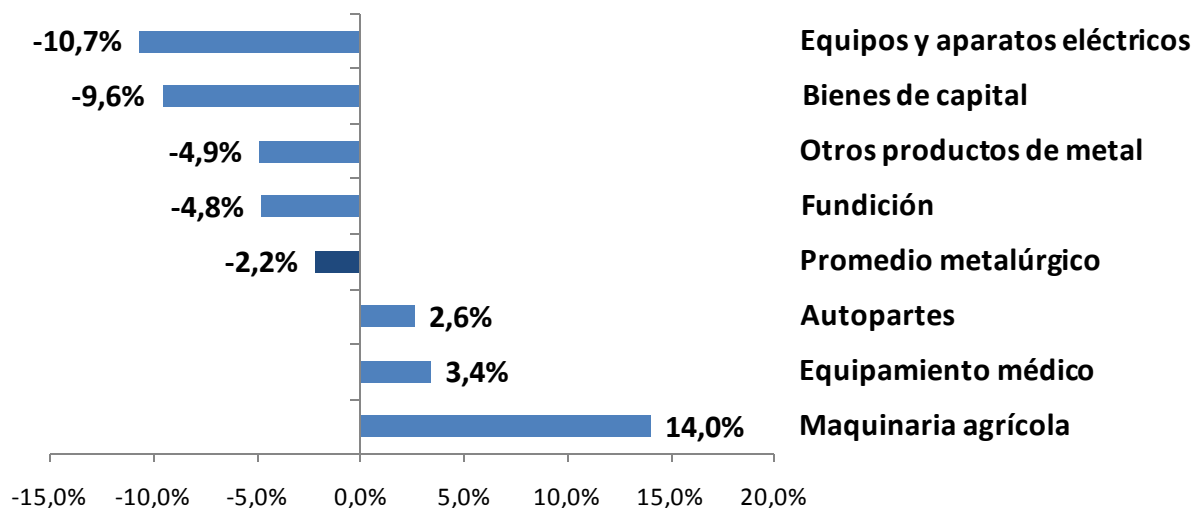
	Buenos Aires (y CABA)	Santa Fe	Córdoba	Resto
<b>Facturación</b>	7%	12%	14%	9%
<b>UCI</b>	57%	66%	64%	66%
<b>Inversiones/Ventas</b>	4%	5,2%	3,2%	3,5%

Fuente: Departamento de Estudios Económicos de ADIMRA en base a relevamientos propios.

## Desempeño metalúrgico por rubros

A nivel sectorial existe heterogeneidad entre las principales actividades metalúrgicas. Dentro de los rubros que tuvieron los mayores descensos en su producción durante el primer semestre del año se encuentran “Equipos y aparatos eléctricos”, “Bienes de capital”, “Otros productos de metal” y “Fundición”. Por otro lado, el único rubro que continúa mostrando una mejora clara en el nivel de actividad es “Maquinaria agrícola”, mientras que “Equipamiento médico” y “Autopartes” se recuperaron parcialmente de la caída sufrida en 2016.

### Evolución de la producción por rubro. (Var. interanual – Primer Semestre 2017)

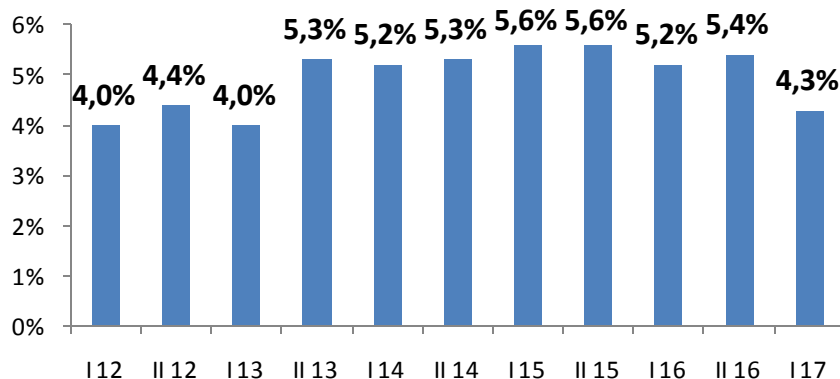


Fuente: Departamento de Estudios Económicos de ADIMRA en base a relevamientos propios.

## Inversión

En el marco de un escenario recesivo para el sector a nivel general, el porcentaje de los ingresos por ventas destinado a inversión se redujo a 4,3% en el primer semestre del año. En este sentido, el 55% de los empresarios indicaron que realizaron alguna inversión en este período.

### Evolución de la inversión en relación a las ventas (por semestres)



#### Destinos de la inversión

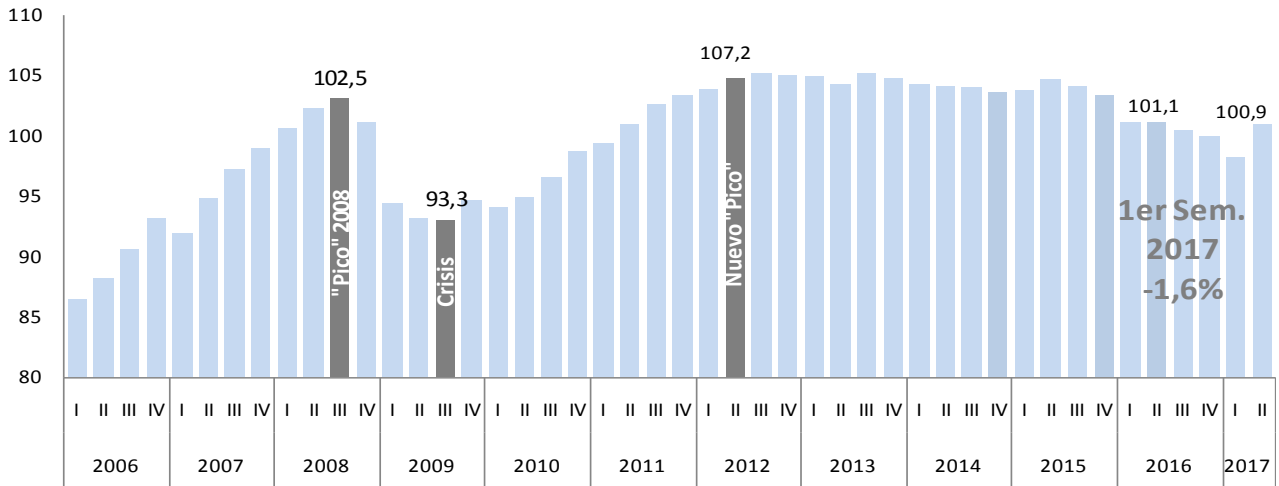
En relación a los destinos de inversión, la mayor parte estuvo vinculado a “Maquinaria y equipo”, seguido de “Construcción, instalaciones y obras civiles”, “Capacitación de personal”, “Mejoras de proceso productivo” y “Desarrollo de nuevos productos”.

Fuente: Departamento de Estudios Económicos de ADIMRA en base a relevamientos propios.

## Empleo

En línea con el comportamiento de la actividad metalúrgica, **el nivel de empleo se redujo en el primer semestre -1,6% frente al mismo período del año anterior**. Este resultado es producto de una caída de 2,9% en el primer trimestre del año y un descenso de 0,2% en el segundo trimestre. Además, se advierte un incremento del porcentaje de empresarios que afirmaron haber reducido la **cantidad de horas extras**, acentuando la tendencia iniciada en los últimos meses.

### Índice de Empleo Metalúrgico Base 1° Trim 2008=100

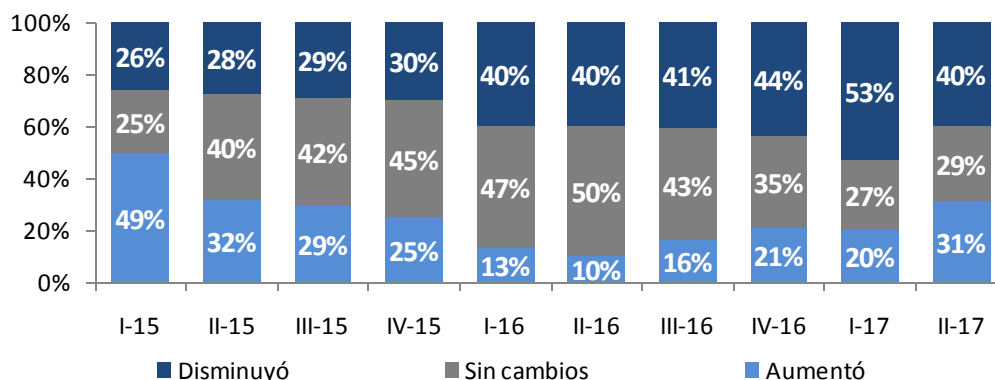


Fuente: Departamento de Estudios Económicos de ADIMRA en base a relevamientos propios.

En este marco, si bien también se advierte un incremento en la existencia de medidas relevantes vinculadas a la **reducción de la jornada laboral**, un 20% de los empresarios indicaron que incorporaron horas extras a los turnos habituales producción. Cabe aclarar que, en gran parte, esto último se da en los rubros vinculados a la producción de *“Maquinaria agrícola”*.

A nivel regional no se observan diferencias relevantes, **siendo Santa Fe la provincia con mejor desempeño**. A nivel sectorial, el segmento que más vio crecer su plantilla de personal fue *“Maquinaria agrícola”*, mientras que los rubros más afectados negativamente fueron *“Bienes de capital”*, *“Equipos y aparatos eléctricos”* y *“Productos de metal”*.

### Evolución trimestral de la cantidad de ocupados (por % de empresa)

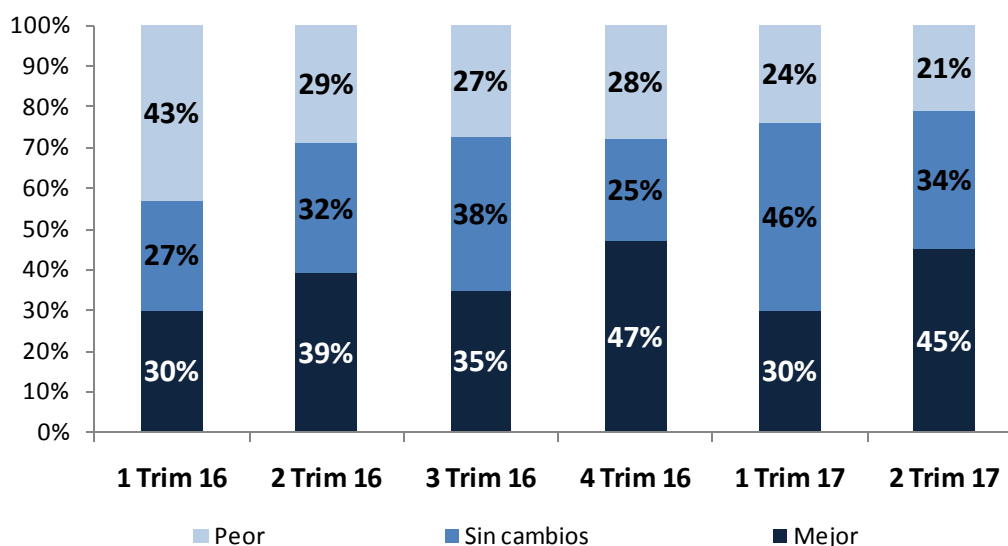


Fuente: Departamento de Estudios Económicos de ADIMRA en base a relevamientos propios.

## Expectativas

En relación a las expectativas de producción para el segundo semestre del 2017, en el segundo trimestre del año se retomó el optimismo del cuarto trimestre del año anterior. **Cerca de la mitad de los empresarios del sector indicaron que prevén una mejora en su producción, mientras que más de un tercio de los mismos no espera cambios para los próximos meses.** En relación a los meses anteriores, aumentó el porcentaje de empresarios que espera un incremento en la actividad en el corto plazo, a la vez que se disminuyó el número de empresas que considera que la actividad disminuirá en los próximos seis meses.

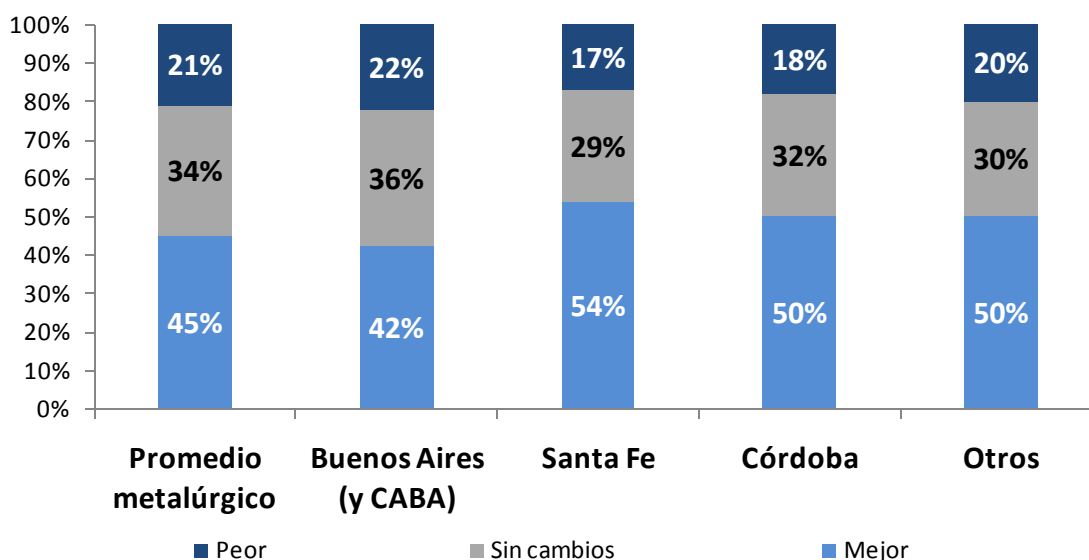
### Evolución de las expectativas de producción (por % de empresa)



Fuente: Departamento de Estudios Económicos de ADIMRA en base a relevamientos propios.

Por otro lado, **se advierte una importante heterogeneidad en las expectativas en relación a las diferentes regiones. Santa Fe aparece como la región más optimista**, con el 54% de las empresas con una percepción positiva en torno a los próximos meses. **Córdoba disminuyó su expectativa positiva de cara al futuro de corto plazo**, y aumentó la cantidad de empresarios que no esperan cambios en los próximos meses. Por último, **los empresarios de Buenos Aires disminuyeron levemente su expectativa positiva**, a la vez que ganó fuerza la idea de que la actividad se mantendrá sin variaciones significativas en el próximo semestre.

### Expectativas de producción provinciales (por % de empresa)

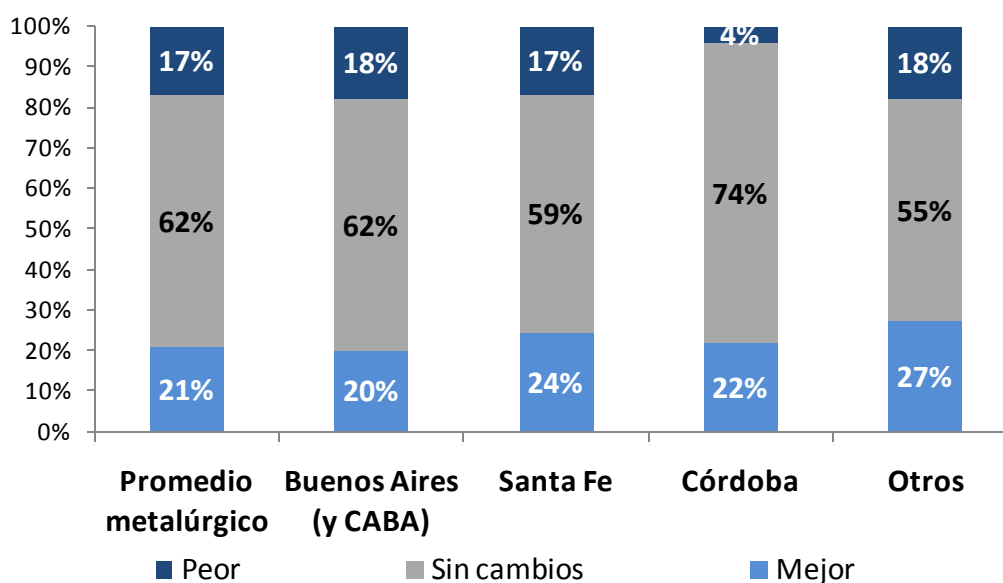


Fuente: Departamento de Estudios Económicos de ADIMRA en base a relevamientos propios.

En relación a las distintas actividades del sector, el cuadro de expectativas general evidencia un perfil heterogéneo. Se destaca por su perspectiva de mayor crecimiento los rubros “Maquinaria agrícola”, “Autopartes” y “Equipo médico”, mientras que en los rubros “Productos de metal”, “Fundición” y “Equipos y aparatos eléctricos” prevalece una expectativa de peor desempeño.

Considerando las **expectativas de empleo**, más del 60% de los empresarios prevé que no habrá cambios sustanciales en los próximos seis meses, mientras que menos del 20% de los mismos indicó que espera una caída en la plantilla del personal de su empresa en el corto plazo.

### Expectativas de empleo provinciales (por % de empresa)

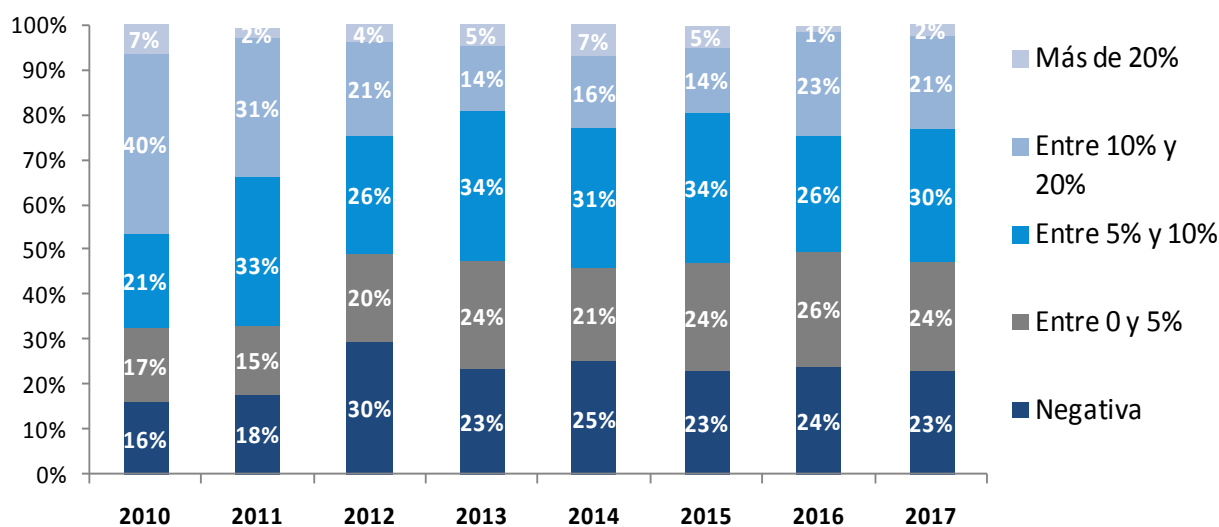


Fuente: Departamento de Estudios Económicos de ADIMRA en base a relevamientos propios.

## Rentabilidad

De acuerdo a lo expresado por los empresarios, **la rentabilidad** (utilidad antes de impuestos sobre ventas) **para el año 2017 evidenció un panorama similar a la de 2016**, especialmente en los tramos altos y bajos. En el mismo sentido, las expectativas para los próximos meses son levemente favorables, aunque no permiten inferir cambios sustanciales.

### Rentabilidad de las firmas metalúrgicas (% de empresa)



Fuente: ADIMRA en base a relevamientos propios.

En este marco, se mantiene casi sin cambios la porción de empresas que espera operar con rentabilidades negativas y aumenta levemente la porción de empresas con niveles de rentabilidad entre 5 y 10%.

Por otro lado, al analizar este indicador por el tamaño de las firmas, se observa que más del 50% de las micro, pequeñas y medianas empresas se concentran en el rango de 5 a 20%, mientras que en las grandes predomina el rango 0-10%. Además, estas últimas mostraron mayor dispersión entre los distintos rangos de rentabilidad, mientras que las empresas micro, pequeñas y medianas se repartieron de manera menos equitativa entre los distintos tramos establecidos.

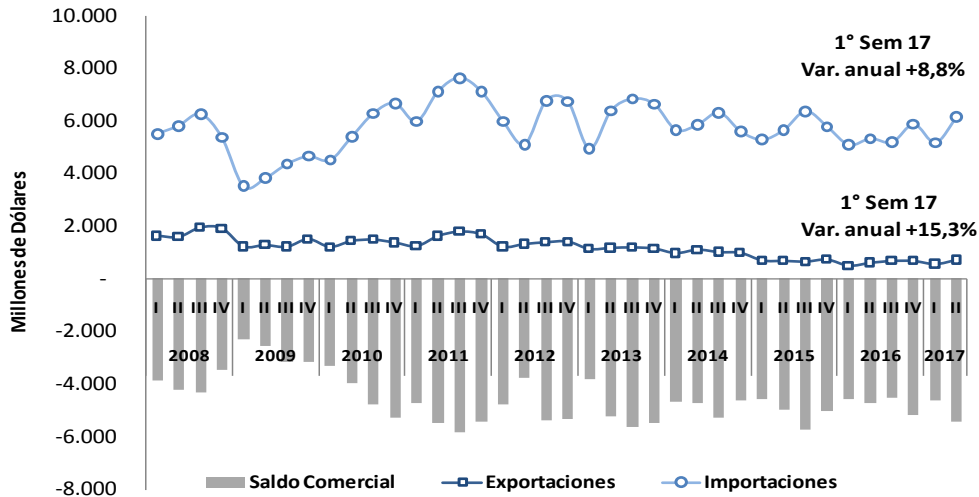
En cuanto al desempeño sectorial, las empresas de los rubros “Maquinaria agrícola”, “Bienes de capital” y “Equipamiento médico” son las que esperan obtener niveles de rentabilidad más altos. Por otro lado, “Fundición” y “Otros Productos de Metal” son los rubros más pesimistas en relación a los próximos meses.



## Comercio exterior

En el plano externo, **continúa verificándose un aumento en el volumen de comercio**, ya que en el primer semestre de 2017 **las exportaciones metalúrgicas** (u\$s 1.331 millones) **crecieron 15,3% interanual**, mientras que **las importaciones** (u\$s 11.377 millones) **aumentaron 8,8%**. De esta forma, el sector acumula en el año un **déficit comercial de u\$s 10.046 millones**, un 8% más alto que en el mismo período de 2016.

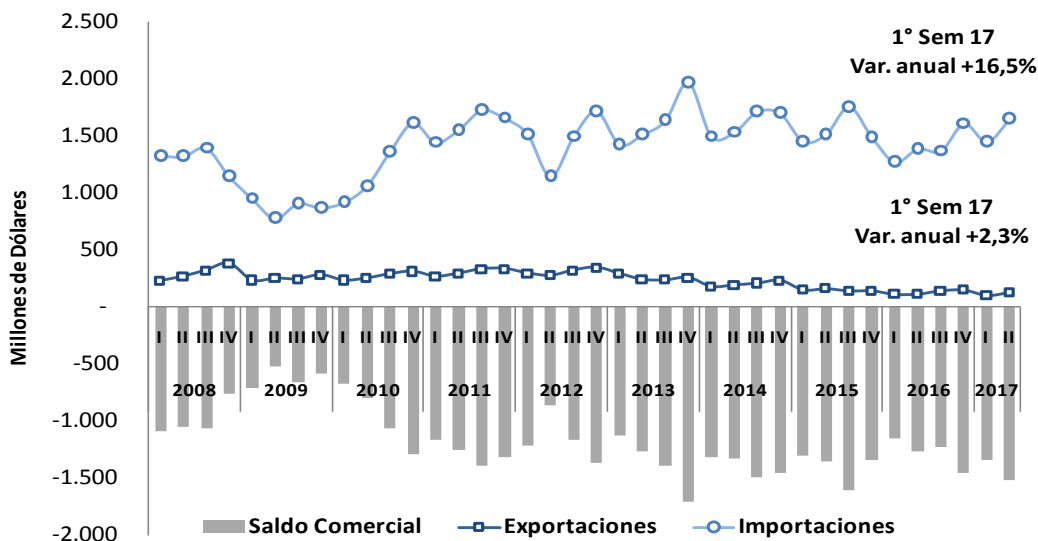
### Evolución del Comercio Exterior Industria Metalúrgica



Fuente: Departamento de Estudios Económicos de ADIMRA en base a INDEC.

En el sector de bienes de capital, las exportaciones del primer semestre de 2017 crecieron un 2,3%, mientras que las importaciones aumentaron 16,5%. En este contexto, **el déficit comercial se expandió un 17,8%**, alcanzando los USD 2.868 millones en el acumulado del año.

### Industria de Bienes de Capital



Fuente: Departamento de Estudios Económicos de ADIMRA en base a INDEC.



# ADIMRA

ASOCIACIÓN DE INDUSTRIALES METALÚRGICOS  
DE LA REPÚBLICA ARGENTINA

## ESTUDIOS ECONÓMICOS

### ECONOMISTAS:

Lic. Carolina Carregal  
[ccarregal@adimra.org.ar](mailto:ccarregal@adimra.org.ar)

Lic. Juan Martín Buccafusca  
[jbuccafusca@adimra.org.ar](mailto:jbuccafusca@adimra.org.ar)